



Governo do Estado do Rio Grande do Norte  
Secretaria de Estado da Educação e da Cultura - SEEC  
**UNIVERSIDADE DO ESTADO DO RIO GRANDE DO  
NORTE – UERN**  
Assessoria de Avaliação Institucional - AAI



# **CONSOLIDAÇÃO DOS DADOS DA AVALIAÇÃO ONLINE – 2017.1 DO CURSO PEDAGOGIA**

## **COMISSÃO SETORIAL DE AVALIAÇÃO**

**Prof.<sup>a</sup> Kamila Costa de Sousa**  
Coordenadora

**Escolastico Paulino Filho**  
Vice Coordenador

**Glandelmar Brilhante de Souto**  
Técnico Administrativo

**Paula Fernanda Moura Queiroz**  
Discente

## **1 INTRODUÇÃO**

Este Relatório se insere na política de Avaliação Interna da UERN que tem como objetivo acompanhar, monitorar e contribuir com ações que venham valorar os aspectos considerados significativos e melhorar os aspectos que ainda não alcançaram os resultados esperados no processo formativo dos graduandos. O processo de avaliação se dá por meio de disponibilização de questionários online para serem respondidos em cada semestre pelo corpo docente e discente da instituição, no que diz respeito as Dimensão Didático-Pedagógica e Infraestrutura.

A avaliação consiste em potência qualificadora da formação e da gestão quando seus resultados retroalimentam as discussões pedagógicas junto aos Núcleos Docentes Estruturantes e Departamentos ou Unidades Acadêmicas dos diferentes cursos, trazendo à tona as demandas de formação continuada, as necessidades formativas e metodológicas dos alunos e as demandas de infraestrutura necessárias ao bom funcionamento dos cursos.

A Infraestrutura, para além da avaliação online realizada por docentes e discentes, tem como instrumento de verificação um questionário online, respondido anualmente pelos Chefes de Departamentos com as respectivas COSES dos Cursos através de visitação aos ambientes físicos. Com esses resultados, a CPA elabora um relatório sinalizando as principais necessidades dos cursos, produzindo uma série histórica das necessidades e melhorias, contribuindo com a avaliação externa do Conselho Estadual de Educação – CEE/RN e com a tomada de decisão da gestão nas prioridades de planejamento.

O Relatório de Avaliação Interna COSE/CPA está organizado considerando: o trabalho de atuação da COSE junto ao Curso de Pedagogia (Campus de Patu) incluindo agendas de reuniões, produções de relatórios e retorno das avaliações aos alunos e aos docentes do Departamento; o Relatório consolidado das avaliações online realizadas por docentes e discentes nos dois últimos períodos que antecedem a avaliação, sinalizando os principais problemas encontrados e os encaminhamentos realizados; o relatório de infraestrutura elaborado pela CPA, como também o acompanhamento da Comissão junto as COSES de cada Curso.

## 2 METODOLOGIA

### 2.1 Metodologia questionário discente

Para a análise dos resultados classificamos as questões considerando na dimensão didático-pedagógica os aspectos referentes a: *organização didático pedagógica, ação didático pedagógica e postura profissional docente*, sendo possível perceber como os alunos estão qualificando a sua formação em função da prática profissional dos professores. Na dimensão da *infraestrutura* foram considerados os aspectos: *condições físicas e condições materiais*.

<b>DIDÁTICO-PEDAGÓGICA</b>
<b>1. Organização didático-pegagógica</b>
1.1. Discutiu com os alunos o PGCC (objetivo, conteúdo, metodologia, instrumentos e critérios de avaliação e bibliografia?)
1.2. Cumpre com os conteúdos previstos no PGCC?
<b>2. Ação didático-pedagógica</b>
2.1. Acerca do conteúdo abordado demonstra conhecimento e segurança?
2.2. Utiliza procedimentos de ensino diversificados (aula expositiva, pesquisas bibliográficas e de campo, debates, seminários, resolução de situações problemas etc.) que facilitam o ensino-aprendizagem?
2.3 Aborda os conteúdos estabelecendo interações com outras disciplinas?
2.4 Avalia o desempenho do aluno, com base nos conteúdos trabalhados?
2.5 Discute com os alunos os conteúdos da avaliação, em sala de aula, após a divulgação dos resultados?
<b>3. Postura Profissional</b>
3.1 Fica à disposição dos alunos para atendimento em horário extra sala de aula?
3.2 Comparece as aulas assiduamente?
3.3 Inicia e termina a aula no horário previsto?
3.4. Divulga com antecedência a data das avaliações e dentro do prazo as notas?
<b>INFRAESTRUTURA</b>
<b>3. Condições físicas</b>
3.1. Sala de aula
3.2 Laboratório
3.3 Biblioteca
<b>4. Condições materiais</b>
4.1. Laboratório – materiais

4.2. Laboratório – equipamentos
4.3. Biblioteca – acervo
4.4. Biblioteca – serviços
4.5. Recursos didáticos
4.6. Transporte

## 2.2 Metodologia questionário docente

Para a análise dos resultados da avaliação docente, classificamos as questões considerando a dimensão didático-pedagógica (*organização didático-pedagógica e ação didático-pedagógica*), a postura acadêmica, o conhecimento prévio/desempenho do aluno, e a infraestrutura (*condições físicas e condições materiais*).

Ao responder ao questionário, os docentes puderam optar pelas seguintes possibilidades: “SEMPRE, MAIORIA DAS VEZES, POUCAS VEZES, NUNCA e NÃO RESPONDEU” para as questões didático-pedagógicas e postura acadêmica, “SATISFATÓRIO, REGULAR, INSATISFATÓRIO, NÃO DISPONÍVEL E NULO/NÃO RESPONDEU” para as questões de infraestrutura. Em nossa análise consideramos a soma das respostas SEMPRE e MAIORIA DAS VEZES, nas questões didático-pedagógicas/postura acadêmica como parâmetro de qualidade a ser atingido, assim contabilizamos, através da média aritmética dos itens avaliados em cada subdivisão de uma dimensão, apenas os percentuais relacionados a essas respostas tidos em nossa análise como SATISFATÓRIO, sendo a soma das demais possibilidades de resposta julgadas como INSATISFATÓRIO. Já para análise da infraestrutura, demonstraremos cada resposta em separado.

<b>DIDÁTICO-PEDAGÓGICA</b>
<b>1. Organização didático-pedagógica</b>
1.1. Discuti com os alunos o PGCC (objetivo, conteúdo, metodologia, instrumentos e critérios de avaliação e bibliografia?)
1.2. Cumpre com os conteúdos previstos no PGCC?
<b>2. Ação didático-pedagógica</b>
2.1. Acerca do conteúdo abordado demonstra conhecimento e segurança?
2.2. Utiliza procedimentos de ensino diversificados (aula expositiva, pesquisas bibliográficas e de campo, debates, seminários, resolução de situações problemas etc.) que facilitam o ensino-aprendizagem?
2.3 Aborda os conteúdos estabelecendo interações com outras disciplinas?

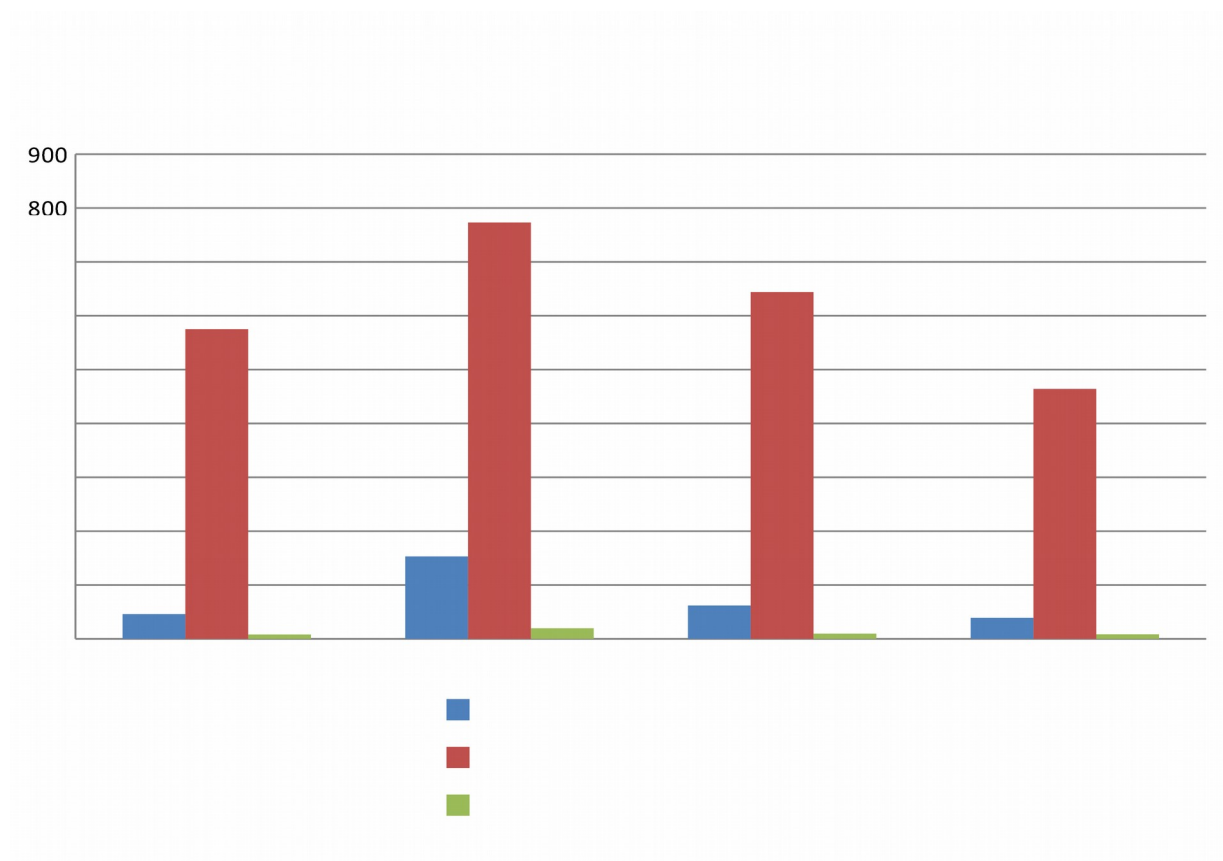
2.4 Avalia o desempenho do aluno, com base nos conteúdos trabalhados?
2.5 Discute com os alunos os conteúdos da avaliação, em sala de aula, após a divulgação dos resultados?
<b>AVALIAÇÃO DO ALUNO PELO PROFESSOR</b>
<b>3. Conhecimentos prévios/desempenho</b>
3.1 Ao iniciarem a disciplina, possuíam a formação básica para alcançar um bom desempenho?
3.2 Procuram estabelecer relação entre o conteúdo abordado na disciplina e outros fatos?
<b>4. Postura Acadêmica</b>
4.1 São assíduos às aulas?
4.2 São pontuais às aulas?
4.3 Cumprem as atividades solicitadas na disciplina?
4.4 Procuram o professor, fora do horário de aula, para elucidação de dúvidas sobre o conteúdo da disciplina?
<b>INFRAESTRUTURA</b>
<b>5. Condições físicas</b>
5.1. Sala de aula
5.2 Laboratório
5.3 Biblioteca
<b>6. Condições materiais</b>
6.1. Laboratório – materiais
6.2. Laboratório – equipamentos
6.3. Biblioteca – acervo
6.4. Biblioteca – serviços
6.5. Recursos didáticos
6.6. Transporte

### **3 RESULTADOS DA AVALIAÇÃO ONLINE 2017.1**

#### **3.1 Questionário discente**

Diante da importância de avaliar o curso de Licenciatura em Pedagogia do CAP/UERN e refletir sobre sua prática acadêmica, a Assessoria de Avaliação Institucional (AAI) divulgou a consolidação dos dados da avaliação online 2017.1, levando-se em consideração a resposta discente. O formulário de avaliação online esteve acessível para respostas dos discentes e docentes na Plataforma Íntegra no período de 18 de setembro a 02 de outubro de 2017, com a disponibilidade de 464 questionários aplicados aos discentes do curso de Pedagogia. Com a consolidação dos dados da citada avaliação, foi possível verificar que apenas 39 questionários foram respondidos pelos discentes.

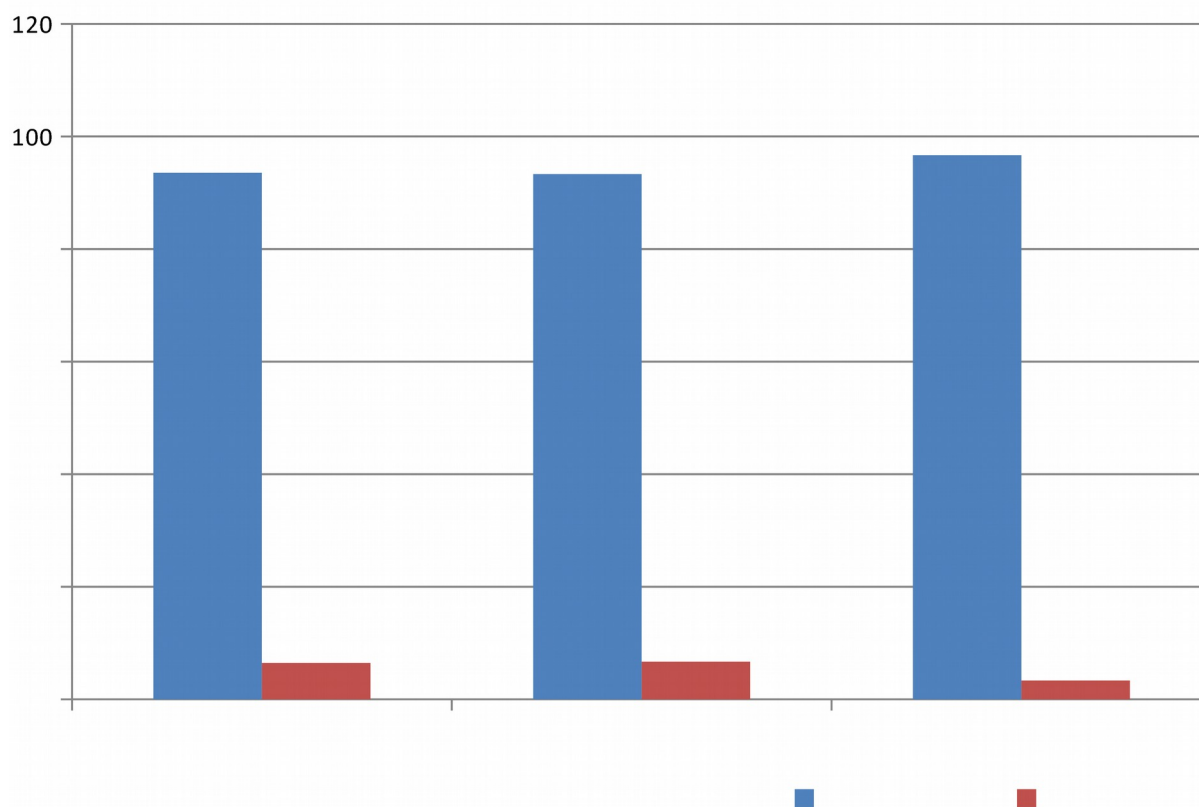
Os dados expressam uma pequena participação de 8,41% dos discentes do curso de Pedagogia na avaliação online 2017.1, demonstrando uma queda no percentual da participação dos discentes durante as avaliações de 2015.2 a 2017.1.



A pouca participação dos discentes em relação a avaliação institucional é algo que merece atenção da COSE do Departamento de Educação do CAP/UERN, sendo necessário discutir com os docentes do curso de Pedagogia estratégias para sensibilizar os discentes quanto a importância de fazer parte da construção diária do curso em que estão matriculados, do Campus universitário do qual fazem parte e da própria instituição de ensino superior que os formam, para que compreendam que a avaliação institucional é um importante instrumento democrático para a reflexão da prática cotidiana acadêmica no curso, além de ser mobilizadora de mudanças para a construção de um ambiente acadêmico e curso de graduação com mais qualidade.

Para promover uma melhor análise dos dados obtidos na avaliação online 2017.1, a AAI organizou as questões em duas dimensões: didático-pedagógica e infraestrutura. Seguindo a organização do formulário de avaliação online 2017.1, inicialmente se encontra a dimensão didático-pedagógica dividida em três aspectos: organização didático-pedagógica, ação didático-pedagógica e postura profissional. Os dados

obtidos na dimensão didático-pedagógica são apresentados nos gráficos abaixo:



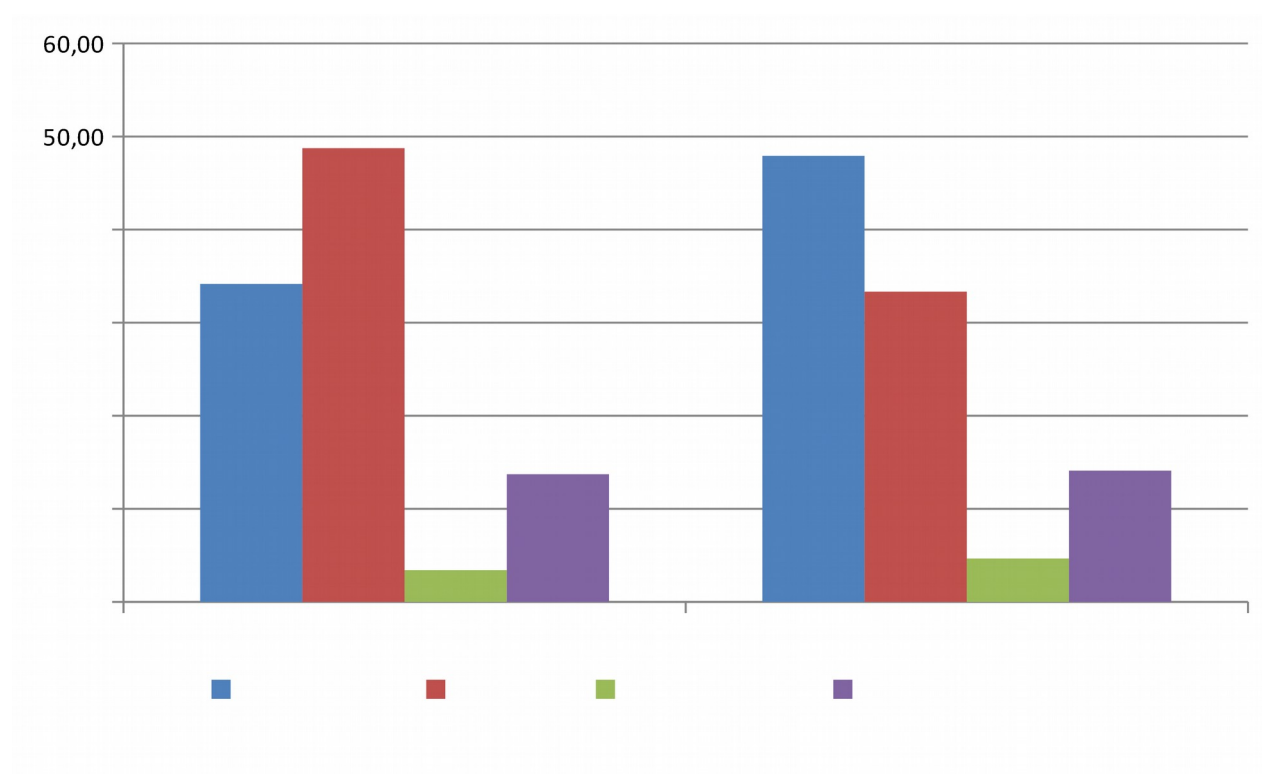
Diante dos dados expostos é possível afirmar que os discentes que participaram da avaliação institucional do curso, estão em sua maior parte (93,55%) satisfeitos com a organização didático-pedagógica das disciplinas, o que significa considerar que o Programa Geral do Componente Curricular (PGCC) das disciplinas cursadas pelos discentes no semestre 2017.1 foram discutidos e abordados seus objetivos, conteúdos, metodologia, instrumentos e critérios de avaliação, assim como os conteúdos apresentados no PGCC foram cumpridos pelos docentes durante as aulas.

Quanto a ação didático-pedagógica das disciplinas cursadas no período 2017.1, a maior parte (93,32%) dos discentes respondentes estão satisfeitos, o que é possível considerar que os docentes estavam comprometidos com a formação dos discentes, conseguindo demonstrar segurança com o conhecimento proposto pela disciplina, utilizando metodologias diversificadas que promovessem a participação dos discentes, além de promover um conhecimento interdisciplinar e avaliações baseadas nos conteúdos que foram estudados pela turma.

A postura profissional dos docentes é avaliada como satisfatória por quase todos os discentes (96,68%) que participaram da avaliação. Esse dado é importante, pois nos faz

refletir sobre a prática pedagógica e profissional do professor na sala de aula e nos demais espaços/tempos formativos na universidade contribuindo para o fortalecimento da formação dos acadêmicos do curso de Pedagogia, visto que os docentes estão disponíveis para atendê-los e tirar dúvidas em horários extra-sala, cumprindo com assiduidade o ofício de professor e os horários oficiais estabelecidos para início e término das aulas. Essas atitudes são necessárias para que o curso de Pedagogia possa não apenas cumprir a carga horária das disciplinas, mas também ofertar com maior qualidade o ensino, pesquisa e extensão para a formação dos discentes.

A segunda dimensão do formulário de avaliação online 2017.1, como dito anteriormente, abordou os aspectos ligados a infraestrutura, estando dividido em condições físicas e materiais. Os dados obtidos pela dimensão infraestrutura podem ser verificados a seguir:



Conforme a tabela foi identificado que os discentes demonstraram que estão pouco satisfeitos (34,17%) com as condições físicas e satisfeitos (47,92%) com os materiais disponíveis no Campus Avançado de Patu. Dos discentes que responderam a avaliação 59% definem as salas de aula como regular. A partir das falas recorrentes nas salas de aulas, pode-se entender que esses dados expressam principalmente a insatisfação dos discentes com a falta de climatização das salas e pelas carteiras definidas por vezes como desconfor-



táveis pelos mesmos. Em relação aos dados sobre o laboratório, chama a atenção o indicativo de que 43,6% dos discentes destacaram que não há equipamentos disponíveis no laboratório de informática. Em algumas situações a quantidade de computadores não atende ao público e/ou existem computadores que não estão funcionando. A internet também é precária no campus impedindo que os estudantes possam utilizar o laboratório de informática para realizar atividades de pesquisa e demais trabalhos acadêmicos. Em relação a Biblioteca a maioria dos dados definem o espaço físico (56,4%), o acervo (56,4%) e os serviços (71,8%) como satisfatórios. Embora a avaliação sobre a biblioteca apresente dados positivos, ainda é necessário expandir o acervo para que os discentes possam ter acesso a uma maior pluralidade de discussões e autores.

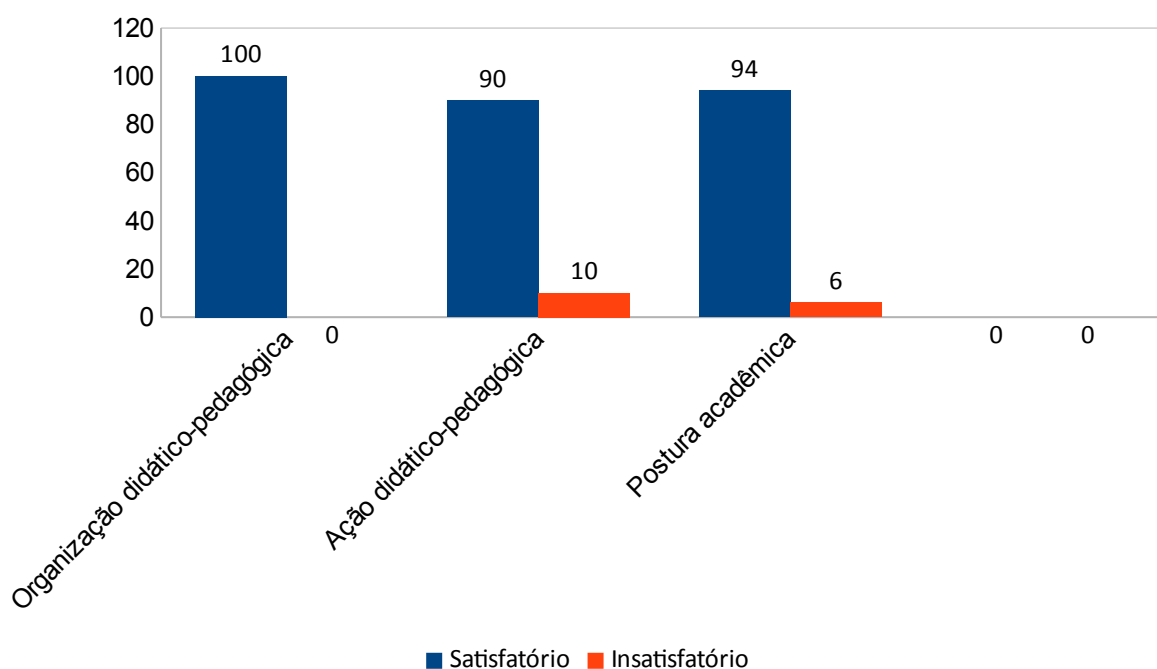
No que se refere aos recursos didáticos, a maior parte dos discentes avaliaram como satisfatórias (66,8%), isso porque os docentes utilizaram diversos equipamentos na sala de aula, como projetores, notebook, caixa de som, indo de encontro com a resposta em que os mesmos confirmaram em sua maioria (79,5%) que os docentes sempre utilizam metodologias dinâmicas. Em relação ao transporte disponível para aula de campo, 59,1% estão satisfeitos. Em relação a sala de multimídia foi identificado insatisfação (10,3%) quanto as suas condições físicas e materiais, entretanto um dado relevante é de que (15,4%) responderam que esse recurso não está disponível. Percebe-se então a necessidade dos docentes utilizarem mais os espaços didáticos disponíveis no Campus para que os discentes conheçam e usufruam dos recursos disponíveis no campus. Em relação as salas para atendimento ao aluno, em média (56,4%) dos discentes as consideram regular.

### **3.2 Questionário docente**

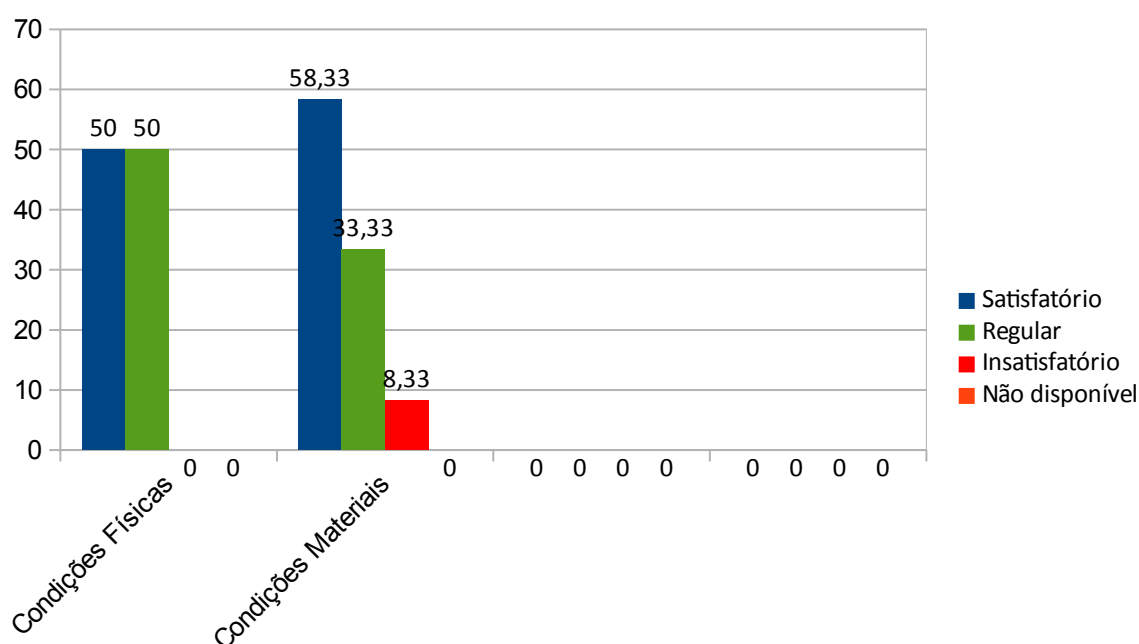
Os resultados obtidos pela consolidação dos dados da avaliação online 2017.1, levando-se em consideração a resposta docente, totalizou a participação de 4 disciplinas avaliadas pelos docentes do Curso de Pedagogia do CAP/UERN. A pouca participação dos docentes chamou a atenção da COSE, resultando em um ponto de pauta das reuniões da comissão. A COSE percebeu a necessidade de sensibilizar não apenas os discentes, mas os docentes também para que compreendam a importância da avaliação do curso e para que possam se transformar nos principais mobilizadores dos discentes nas salas de aula, expressando a necessidade de que participem semestralmente da avaliação de cada disciplina.

Na dimensão didático-pedagógica, foram consideradas a organização didático-pedagógica e a ação didático-pedagógica. Os docentes respondentes em sua totalidade (100%) que consideram que mantiveram a organização didático-pedagógica em suas disciplinas, apresentando e discutindo os elementos do PGCC e cumprindo com o conteúdo proposto pelo programa das disciplinas. No item ação pedagógica a maior parte dos docentes (90%) estão satisfeitos com a sua prática cotidiana na sala de aula, mas a insatisfação (10%) apresentada se dá principalmente no campo metodológico das aulas, o que demonstra que na auto-avaliação das disciplinas ministradas os docentes ainda sentem a necessidade de utilizar procedimentos de ensino diversificados.

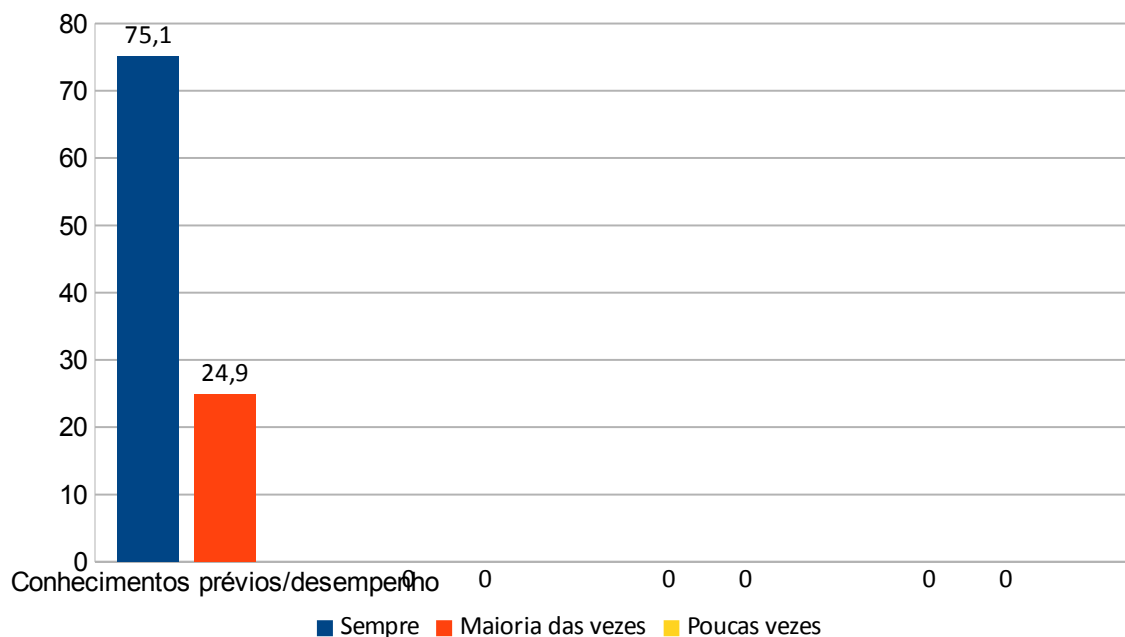
Outra dimensão considerada para este relatório é a postura acadêmica dos discentes, avaliada pelo corpo docente. Ao avaliarem se os discentes são assíduos, pontuais e se cumprem com as atividades solicitadas na disciplina, a maior parte dos docentes (94%) consideram que os discentes do curso de Pedagogia possuem uma postura acadêmica satisfatória. Os dados que tratam da insatisfação (6%) em relação a postura acadêmica dos discentes se refere, principalmente, a procura pelo professor fora da sala de aula para elucidar as dúvidas do conteúdo da disciplina, que apesar de não ter expressado um valor negativo, mostra a preocupação do corpo docente para com os discentes a fim de que esses possam aproveitar em sua totalidade da possibilidade de serem atendidos por seus professores fora do horário da disciplina.



Em relação às condições físicas e materiais, há em média a satisfação com as salas de aula, laboratório e biblioteca, assim as respostas dos docentes variaram entre satisfatório (50%) e regular (50%) nesse critério. No que se refere às condições materiais, um pouco mais da metade (58,33%) consideram que os laboratórios (materiais e equipamentos), biblioteca (acervo e serviços), os recursos didáticos e transporte estão satisfatórios, os demais expressaram que definem esse critério como regular (33,3%) ou insatisfatório (8,33%). A insatisfação se refere a qualidade e/ou disponibilidade de transporte para a realização das aulas de campo.



Outro dado considerado nesse relatório se refere a avaliação dos professores sobre os conhecimentos prévios e desempenho dos discentes nas disciplinas do curso de Pedagogia. O maior percentual obtido pela avaliação nesse critério considera que os discentes sempre (75,1%) ou na maioria das vezes (24,9%) demonstraram a formação básica para alcançar um bom desempenho na disciplina e procuraram estabelecer as relações entre conteúdos disciplinares e outros fatos.



Os dados expostos neste relatório são importantes para que em coletivo possamos refletir sobre as necessidades que o Curso de Pedagogia possui, mas também identificar se estamos conseguindo cumprir com a função social da universidade pública, formando com qualidade e criticidade os discentes presentes em nossas salas de aulas. Algumas das demandas expostas pelos discentes e docentes na avaliação se referem principalmente aos aspectos físicos e estruturais do campus, sendo necessário que o Governo do Estado do Rio Grande do Norte disponibilize mais recursos para UERN e para o Campus Avançado de Patu e Curso de Pedagogia.