



*Governo do Estado do Rio Grande do Norte*  
*Secretaria de Estado da Educação, da Cultura e dos Desportos - SECD*  
**UNIVERSIDADE DO ESTADO DO RIO GRANDE DO NORTE – UERN**  
*Assessoria de Avaliação Institucional – AAI*  
*Programa de Avaliação Institucional – PROAVI*



**RELATÓRIO DE AVALIAÇÃO INTERNA DO CURSO DE CIÊNCIAS DA  
RELIGIÃO  
CAMPUS DE NATAL**

**GRUPO DE TRABALHO DA COSE**

Prof<sup>ª</sup>. Irene de Araújo Van den Berg Silva

Prof<sup>ª</sup>. Maria Augusta de Sousa Torres

Discente Carlos Alberto Peixoto de Paula

**GRUPO DE TRABALHO DA CPA**

Prof<sup>ª</sup> Verônica Maria de Araújo Pontes

**SECRETARIA DA AVALIAÇÃO INSTITUCIONAL**

Andréia Lourenço dos Santos

Jacqueline Dantas Gurgel Veras

**REVISORA**

Prof<sup>ª</sup> Verônica Maria de Araújo Pontes

Natal-RN.

Abril/2014.

## IDENTIFICAÇÃO

**Prof. Pedro Fernandes Ribeiro Neto**

Reitor

**Prof. Aldo Gondim Fernandes**

Vice-Reitor

**Prof<sup>a</sup>. Fátima Raquel Rosado Moraes**

Chefe de Gabinete

**Prof. Wogelsanger Oliveira Pereira**

Pró-Reitor de Planejamento, Orçamento e Finanças

**Prof. Iata Anderson Fernandes**

Pró-Reitora de Administração

**Prof<sup>a</sup> Lúcia Musmée Fernandes Pedrosa de Lima**

Pró-Reitora de Recursos Humanos e Assuntos Estudantis

**Prof. João Maria Soares**

Pró-Reitor de Pesquisa e Pós Graduação

**Prof. Etevaldo Almeida Silva**

Pró-Reitor de Extensão

**Prof<sup>a</sup>. Inessa da Mota Linhares Vasconcelos**

Pró-Reitora de Ensino de Graduação

**Prof<sup>a</sup> Verônica Maria de Araújo Pontes**

Assessoria de Avaliação Institucional

**Prof<sup>a</sup> Sirleyde Dias de Almeida**

Assessoria de Assuntos Pedagógicos e Científicos

**Prof. Lauro Gurgel de Brito**

Assessoria Jurídica

## COMISSÃO PRÓPRIA DE AVALIAÇÃO

<b>Membro</b>	<b>Classe Representante</b>
Verônica Maria de Araújo Pontes (Presidente)	Docente
Ana Karine Moura Saraiva	Docente
Josildo José Barbosa da Silva	Docente
Érica Louise de Souza Fernandes Bezerra	Docente
Irani Lopes da Silveira	Técnico-Administrativo
Francisco Lobato da Assunção	Técnico-Administrativo
Bianca Valente de Medeiros	Técnico-Administrativo
Verônica Yasmin Santiago de Lima	Discente
Glêdcy Maria de Sales Lima	Discente
Edmilson Rodrigues de Paula	Comunidade
Nilson Brasil Leite	Comunidade

## COMISSÃO SETORIAL DE AVALIAÇÃO DO CURSO DE CIÊNCIAS DA RELIGIÃO- COSE

<b>Membro</b>	<b>Classe Representante</b>
Irene de Araújo van den Berg Silva	Docente
Maria Augusta de Sousa Torres	Docente
Carlos Alberto Peixoto de Paula	Discente

## LISTA DE SIGLAS

<b>AAI</b>	Assessoria de Avaliação Institucional
<b>ASSPEC</b>	Assessoria de Assuntos Pedagógicos e Científicos
<b>CAN</b>	Campus de Natal
<b>CONSEPE</b>	Conselho de Ensino, Pesquisa e Extensão
<b>GR</b>	Gabinete do Reitor
<b>NAES</b>	Núcleo Avançado de Educação Superior
<b>PROAVI</b>	Programa de Avaliação Institucional
<b>PROEG</b>	Pró-Reitoria de Ensino de Graduação
<b>PROEX</b>	Pró-Reitoria de Extensão
<b>PROPEG</b>	Pró-Reitoria de Pesquisa e Pós-Graduação
<b>PRORHAE</b>	Pró-Reitoria de Recursos Humanos e Assuntos Estudantis
<b>SEEC</b>	Secretaria de Estado da Educação e Cultura
<b>SIPAVI</b>	Sistema de Planejamento e Avaliação Institucional
<b>UERN</b>	Universidade do Estado do Rio Grande do Norte

## LISTA DE QUADROS

<b>QUADRO 1</b>	Número de vagas, inscritos e demanda no Processo Seletivo Vocacionado – PSV	28
<b>QUADRO 2</b>	Ingresso do estudante no curso	29
<b>QUADRO 3</b>	Número de estudantes ingressantes, matriculados e diplomados	29
<b>QUADRO 4</b>	Número de estudantes atuando em atividades acadêmicas e componentes curriculares em 2013	29
<b>QUADRO 5</b>	Número de docentes do departamento por titulação e regime de trabalho	31
<b>QUADRO 6</b>	Número de docentes efetivos do departamento por tempo de experiência profissional na docência, na UERN em 2013.1	32
<b>QUADRO 7</b>	Área de formação do corpo docente efetivo	33
<b>QUADRO 8</b>	Atividades acadêmicas do corpo docente em 2013.1	34
<b>QUADRO 9</b>	Número de disciplinas ministradas por professor efetivo e contrato provisório	35
<b>QUADRO 10</b>	Total de docentes do departamento afastados para pós-graduação em 2013	36
<b>QUADRO 11</b>	Corpo Técnico Administrativo	36

## LISTA DE GRÁFICOS

<b>GRAFICO 1</b>	Titulação	31
<b>GRAFICO 2</b>	Regime de trabalho	32
<b>GRAFICO 3</b>	Tempo de Serviço	32

## SUMÁRIO

1	<b>APRESENTAÇÃO</b>	09
2	<b>PROCEDIMENTOS METODOLÓGICOS</b>	10
3	<b>DADOS INSTITUCIONAIS DO CURSO</b>	11
3.1	ENDEREÇO	11
3.2	ATO DE CRIAÇÃO	11
4	<b>RESULTADO DA VISITA <i>IN LOCO</i></b>	12
4.1	DIAGNÓSTICO DA INFRAESTRUTURA	12
4.1.1	<b>Instalações do campus disponibilizadas para o funcionamento do curso de Ciências da religião</b>	12
4.1.1.1	Salas de aula	14
4.1.1.2	Instalações administrativas, departamento, sala para docentes e reuniões, laboratório de informática, ilha de pesquisa	14
4.1.1.3	Auditório	15
4.1.1.4	Instalações sanitárias	15
4.1.1.5	Condições de acesso para pessoas com deficiência	15
4.1.1.6	Acesso a equipamentos de informática pelos estudantes	15
4.1.1.7	Biblioteca	15
4.1.1.7.1	Instalações para o acervo	15
4.1.1.7.2	Acervo	16
4.2	<b>RECURSOS HUMANOS E INFRAESTRUTURA NA VISÃO DE PROFESSORES, ESTUDANTES E FUNCIONÁRIOS</b>	16
4.2.1	Corpo técnico e pessoal de apoio	17
4.2.2	Corpo docente do curso	17
4.2.3	Reunião com os discentes do curso de Ciências da religião	17
4.2.3.1	Coordenação administrativa e pedagógica	18
4.2.3.2	Realização das atividades acadêmicas e o processo ensino-aprendizagem	18
4.2.3.3	Infraestrutura em geral e os serviços de Biblioteca	19
4.2.4	<b>Reunião com os docentes</b>	20
4.2.4.1	Quanto à direção do campus	20
4.2.4.2	Quanto à coordenação pedagógica	20

4.2.4.3	Quanto à biblioteca	20
4.2.4.4	Quanto à infraestrutura em geral	21
4.2.4.5	Quanto aos laboratórios e suas instalações físicas	21
4.2.4.6	Quanto aos serviços e condições de acesso à internet	22
5	<b>RESULTADOS DOS DADOS COLETADOS POR MEIO DA APLICAÇÃO DOS QUESTIONÁRIOS (ELETRÔNICOS), RESPONDIDOS POR PROFESSORES E ESTUDANTES, QUANTO À INFRAESTRUTURA</b>	23
5.1	AVALIAÇÃO QUANTO AO DESEMPENHO DO CORPO DOCENTE DO CURSO	23
6	<b>DIAGNÓSTICO DO CURSO DE CIÊNCIAS DA RELIGIÃO</b>	25
6.1	IDENTIFICAÇÃO DO CURSO	25
6.1.1	<b>Ato de criação do curso</b>	25
6.1.2	<b>Ato de reconhecimento do curso</b>	25
6.1.3	<b>Projeto pedagógico do curso</b>	26
6.2	DADOS SOBRE O(A) COORDENADOR(A) DO CURSO	27
6.3	DIAGNÓSTICO QUANTO AO CORPO DISCENTE, DOCENTE E TÉCNICO-ADMINISTRATIVO DO CURSO DE CIÊNCIAS DA RELIGIÃO	27
6.3.1	<b>Corpo discente</b>	27
6.3.2	<b>Corpo docente</b>	30
6.3.3	<b>Corpo técnico-administrativo</b>	35
7	<b>COMENTÁRIOS E RECOMENDAÇÕES</b>	36
7.1	<b>Para a direção do Campus de Natal</b>	36
7.2	<b>Para o departamento do curso</b>	36
7.3	<b>Para a Administração Central</b>	36



## 1. APRESENTAÇÃO

Este relatório apresenta um diagnóstico parcial das condições de ensino do curso de graduação em Ciências da Religião, ofertado no Campus de Natal. Trata-se de um conjunto de dados e informações que retratam aspectos importantes do curso com relação à infraestrutura (instalações físicas e acadêmicas) e também aos recursos humanos (corpo docente, pessoal técnico administrativo e de apoio).

O diagnóstico evidencia-se como fundamental no processo de avaliação interna, visto que possibilita, a partir do levantamento de dados, por meio de documentos, de análise de questionários aplicados a estudantes e a professores do referido curso, e de verificação *in loco*, um conhecimento preliminar dos pontos positivos e das fragilidades do seu contexto interno e externo, pelo que se configura como ferramenta essencial às atividades de planejamento do curso, do Campus onde está inserido, e da UERN como um todo.

É importante ressaltar que os resultados do diagnóstico precisam ser incorporados às atividades de planejamento, de modo a subsidiar o estabelecimento de prioridades e estratégias direcionadas à superação dos problemas detectados e, por igual, à construção de um ambiente acadêmico que venha a propiciar um ensino de graduação com qualidade.

## 2. PROCEDIMENTOS METODOLÓGICOS

O diagnóstico do Curso de Ciências da Religião do Campus de Natal foi realizado durante os meses de agosto, setembro de 2013 e abril de 2014, e conduzido pela Assessoria de Avaliação Institucional – AAI/UERN, através da Comissão Própria de Avaliação - CPA.

O trabalho foi desenvolvido por meio da visita de verificação *in loco* no mês de abril de 2014, e pela aplicação dos Questionários de Avaliação da Docência, por componente curricular. Os questionários eletrônicos foram respondidos, espontaneamente, por estudantes e professores, no período de agosto a setembro de 2013.

A visita de verificação *in loco* teve como objetivo conhecer a infraestrutura e os recursos humanos à disposição do curso de graduação em Ciências da Religião que funciona no Campus de Natal. Para proceder à verificação das instalações, a equipe utilizou o documento "Roteiro de Visita *In Loco*", que contém os seguintes itens: instalações administrativas e acadêmicas, biblioteca, laboratórios e demais instalações, as condições de manutenção e conservação das instalações físicas, a limpeza e o funcionamento, as condições de acesso pelos portadores de deficiência, equipamentos de informática, recursos audiovisuais, multimídia, Internet e Intranet. Nesse relatório será enfatizado, especificamente o Curso de Ciências da Religião.

Durante a visita, foram observados o ambiente acadêmico e as atividades de apoio didático-pedagógico ao corpo docente e ao discente. Realizou-se, também, uma reunião com um grupo de 5 estudantes do Curso de Ciências da Religião, onde foram abordados os seguintes aspectos: a gestão administrativa e pedagógica, as atividades acadêmicas, o processo ensino-aprendizagem, as condições de funcionamento e a infraestrutura.

### **3. DADOS INSTITUCIONAIS DO CURSO DE CIÊNCIAS DA RELIGIÃO**

#### **3.1 ENDEREÇO**

Rua: Dr. João Medeiros Filho, S/N

Bairro: Potengi

Município: Natal/RN

Fone/Fax: (84) 3662.8618

Coordenadora: Prof.<sup>a</sup> Irene de Araújo Van den Berg Silva

#### **3.2 ATOS DE CRIAÇÃO**

- RESOLUÇÃO 034/2001 – CONSEPE/UERN – Criação do Curso de Ciências da Religião
- PARECER 018/02 – Câmara de Ensino Superior do Conselho Estadual de Educação
- DECRETO 19.818 de 21 de maio de 2007 – Reconhecimento do Curso de Graduação em Ciências da Religião
- DECRETO 22.946, de 28 de agosto de 2012 – Renovação de Reconhecimento de Curso

## **4. RESULTADOS DA VISITA IN LOCO**

A verificação *in loco* teve como objetivo conhecer a infraestrutura e os recursos humanos à disposição do curso de graduação em Ciências da Religião que funciona no Campus de Natal. Para proceder a verificação das instalações específicas do curso a equipe utilizou o documento "Roteiro de Visita *In Loco*" que contém os seguintes itens: instalações administrativas e acadêmicas, biblioteca, laboratórios e demais instalações, as condições de manutenção e conservação das instalações físicas, a limpeza e o funcionamento, as condições de acesso pelos portadores de deficiência, equipamentos de informática, recursos audiovisuais, multimídia, Internet e Intranet; assim como o roteiro de reunião com docentes e discentes do referido curso.

### **4.1 DIAGNÓSTICO DA INFRAESTRUTURA**

#### **4.1.1 Instalações do Campus disponibilizadas para o funcionamento do curso de Ciências da Religião**

O Curso de Ciências da Religião funciona nas instalações do Complexo Cultural de Natal (CCN) que se situa na Zona Norte. Com relação às condições de funcionamento constatou-se que o fornecimento de energia e água é regular. No que se refere à comunicação existe uma linha telefônica que atende à secretaria e à coordenação do curso, além de rede de internet com disponibilização de WiFi em suas dependências.

Em relação à rede de intranet, o curso não dispõe de acesso direto e rede instalada, o que por vezes compromete procedimentos de âmbito administrativo e gerencial seja na secretaria de curso, seja na biblioteca setorial que atende essa comunidade.

Existe uma antiga reivindicação referente à instalação da rede intranet nos setores do curso, todavia, essas demandas nunca foram atendidas. De forma paliativa, através de alternativa criada pelo serviço de manutenção de redes e informática do Campus foi possível disponibilizar na secretaria do curso um acesso remoto a equipamento ligado à intranet na sede do Campus, todavia, devido às instabilidades da rede de internet no CCN e de eventuais problemas de configuração do acesso remoto, frequentemente o acesso à intranet e aos sistemas acadêmico (SAE) e de Biblioteca (SIABI) ficam comprometidos.

No que tange à biblioteca, não existe um gerenciamento informatizado do acervo para empréstimos, uma vez que o SIABI depende da conexão via intranet. Assim, a sistemática da

biblioteca permanece acontecendo através de empréstimos e registros manuais e não informatizados.

O Campus/Faculdade dispõe de uma estrutura para a reprodução de material didático. Na sede do Campus está instalada a empresa licitada que fornece serviços à UERN e que através dela é possível reproduzir materiais de demanda interna da secretaria/coordenação. No Complexo Cultural existe à disposição da comunidade outro prestador de serviços de reprografia que atende às demandas referentes à cópia de material didático provenientes da comunidade acadêmica. Esse serviço é ofertado com regularidade apenas durante o período letivo normal.

Em relação às salas de aula, o Complexo Cultural de Natal disponibiliza uma boa estrutura que atende às necessidades referentes ao funcionamento de 4 turmas regulares do curso. Todas as salas são climatizadas e contam com mobiliário funcional, de qualidade e em quantidade suficiente.

As instalações administrativas são regulares, mas carecem de uma repartição melhor devido a organização de vários setores estarem dispostos de forma conjunta em um espaço comum. Embora exista um esforço no sentido de delimitar espaços e setores através de demarcações físicas com armários, existe uma limitação do ponto de vista acústico uma vez que várias atividades acontecem num mesmo espaço. Contudo, enquanto o prédio da sede definitiva do campus não for finalizado, não será possível, nas atuais instalações do CCN, viabilizar melhorias espaciais para o funcionamento dos setores administrativos.

As instalações que atendem tanto ao corpo discente, à administração e ao corpo discente referentes a: espaços para estudos, terminais de acesso à internet, sala de reuniões, secretaria e coordenação estão dispostos num mesmo espaço, o que por vezes compromete a qualidade na execução de tarefas e de rotinas de gestão e de estudos.

O CCN dispõe de um amplo auditório e de algumas salas de porte médio que atendem plenamente as demandas relacionadas a eventos e atividades do curso. As condições físicas são bastante positivas, ainda que careçam de alguns equipamentos, como sistema de som adequado para uma melhor acústica na realização de algumas ações.

As instalações sanitárias são boas e atendem em qualidade e em quantidade ao público atendido no curso. Do ponto de vista da acessibilidade, o prédio foi projetado contemplando os aspectos previstos na legislação vigente referente a esse aspecto tanto que desde 2012.1 temos como aluno regular um discente com deficiência visual e seu processo de adaptação e deslocamento em nossas instalações sempre foi bastante tranquilo.

Em relação à biblioteca, ela está instalada em espaço bastante reduzido o que compromete uma qualidade maior nos serviços ofertados por este setor. O espaço de circulação é pequeno e o mobiliário fica bastante próximo um do outro. As estantes de exposição do acervo estão precárias e em quantidade insuficiente para comportar o quantitativo de exemplares da biblioteca. Em relação ao acervo, esse passou por uma melhoria nos últimos semestres, em decorrência de uma política de aquisição e de doações, contudo ainda é deficitário em relação à atualização e à disponibilização de periódicos. Um último item referente aos serviços da biblioteca diz respeito a não conexão com o SIABI o que implica em sistemática ultrapassada de empréstimo e controle do acervo circulante na biblioteca.

Todos os itens em aspectos qualitativos até aqui foram avaliados individualmente em critérios estabelecidos pelo roteiro de avaliação e foram qualificados considerando a seguinte escala: Inexistente, Insuficiente, Regular, Boa e Ótima.

#### **4.1.1.1 Salas de aula – 3 salas menores e uma sala maior onde funciona o primeiro período.**

- a) Dimensão – Ótima
- b) Acústica – Ótima
- c) Iluminação – Ótima
- d) Ventilação – Ótima
- e) Mobiliário - Ótima
- f) Limpeza – Regular

#### **4.1.1.2 Instalações administrativas – departamento, sala para docentes e reuniões, Laboratório de informática, ilha de pesquisa**

- a) Dimensão - Insuficiente
- b) Acústica - Ruim
- c) Iluminação - Ótima
- d) Ventilação – Ótima
- e) Mobiliário e aparelhagem específica - Ótima
- f) Limpeza - Regular

Obs. A instalação onde essas salas funcionam possui divisórias feitas com armários, o que prejudica a acústica, não havendo separação física entre os alunos que usam o laboratório de

informática e a sala de reuniões de professores. Há também, no mesmo ambiente, a administração do Complexo Cultural.

No mesmo espaço há uma ilha de pesquisa com quatro computadores utilizados por professores e alunos participantes de grupos de pesquisa, sendo que um deles também é utilizado por um aluno com deficiência visual com o auxílio de um leitor.

#### **4.1.1.3 Auditório**

- a) Dimensão - Ótima
- b) Acústica - Regular
- c) Iluminação - Boa
- d) Ventilação – Boa, um ar condicionado.
- e) Mobiliário e aparelhagem específica - Regular
- f) Limpeza -Boa

Obs. Não há aparelhagem específica para projeção de imagens, nem sistema de som próprio.

#### **4.1.1.4 Instalações sanitárias**

- a) Dimensão - Boa
- b) Acústica - Boa
- c) Iluminação - Boa
- d) Ventilação – Boa
- e) Mobiliário e aparelhagem específica - Boa
- f) Limpeza - Regular

Obs. Há um banheiro sem uso nas instalações femininas.

#### **4.1.1.5 Condições de acesso para pessoas com deficiência – Ótima**

#### **4.1.1.6 Acesso a equipamentos de informática pelos estudantes – Boa**

Além dos quatro computadores disponíveis no laboratório de informática, há um laboratório do Complexo Cultural que é utilizado para aulas, com trinta computadores.

#### **4.1.1.7 Biblioteca**

##### **4.1.1.7.1 Instalações para o acervo**

- a) Dimensão - Insuficiente
- b) Acústica - Insuficiente

- c) Iluminação - Boa
- d) Ventilação – Boa
- e) Mobiliário e aparelhagem específica - Regular
- f) Limpeza – Regular

O curso recebeu uma doação de livros mas ainda não foi disponibilizada para acesso de alunos por falta de estantes para a organização dos livros.

Na biblioteca há dois computadores para uso dos discentes.

#### **4.1.1.7.2 Acervo - Regular**

### **4.2 RECURSOS HUMANOS E INFRAESTRUTURA NA VISÃO DE PROFESSORES, ESTUDANTES E TÉCNICO-ADMINISTRATIVOS.**

#### **4.2.1 Corpo técnico e pessoal de apoio**

Os recursos humanos postos à disposição do curso, de acordo com as informações obtidas durante a verificação *in loco*, são em número de 13 docentes para garantir o bom funcionamento das atividades regulares.

No Complexo Cultural de Natal, estrutura ligada ao Campus, são oferecidos vigias e pessoal de apoio, como ASD e Bedel. No âmbito do Campus, em sua sede, são disponibilizados secretária e auxiliares, motoristas, pessoal de serviços de manutenção de rede de informática e coordenação (prefeitura) de gerenciamento de serviços e infraestrutura.

Especificamente para o funcionamento do curso Ciências da Religião, de acordo com o documento-diagnóstico do curso, com dados referentes ao primeiro semestre de 2013, 02 técnicos administrativos no quadro permanente da secretaria, com regime de 40 horas semanais, sendo 02 com escolaridade de nível superior e na biblioteca estão lotados 02 técnicos subordinados à estrutura da Biblioteca Setorial de Natal.

Existia 01 técnico administrativo do Complexo Cultural que desempenhava a função de atendimento no laboratório de informática e organizava o acesso dos estudantes aos terminais de pesquisa, contudo esse funcionário está afastado por licença médica desde 2012.2 o que motivou, inclusive, a transferência dos terminais de uso dos estudantes para a estrutura da sala de coordenação/apoio do curso.

Desde 2012.1 existe um técnico especializado com contrato provisório de 40 horas que desempenha atividades de leitor destinado ao atendimento de aluno com deficiência visual.



Esse trabalho vem sendo fundamental para o atendimento às necessidades do estudante que depende desse suporte para assegurar sua permanência no curso.

#### **4.2.2 Corpo docente do curso**

O curso conta com 13 professores no ano letivo de 2013, dos quais, 02 têm vínculo com regime de vinte horas semanais; 05 professores com quarenta horas semanais e 06 com Dedicção Exclusiva. Quanto à titulação: 06 são mestres e 07 são doutores.

Quanto ao tempo de serviço dos docentes na UERN, o curso conta com sete docentes com mais de cinco anos e menos de dez; 06 docentes com mais de dez e menos de vinte anos. Esse dado aponta para um equilíbrio quanto à fixação de profissionais na UERN e quanto à experiência na docência, pois todos os docentes têm mais de cinco anos de exercício no referido curso.

No que diz respeito à vinculação dos docentes a projetos de pesquisa e de extensão, no primeiro semestre de 2013, 04 professores desenvolveram projetos de pesquisa e 06 desenvolveram atividades de extensão. No atual semestre (2013.2), 04 coordenam projetos de pesquisa e 06 docentes desenvolvem atividades de extensão.

Em se tratando das atividades voltadas ao ensino de graduação, 12 professores desenvolveram atividades de ensino e 09 envolveram-se com orientação de projetos de monografia de graduação no primeiro semestre de 2013, sendo 03 docentes envolvidos com projetos de monitoria.

Quanto à titulação dos docentes, é de se observar que houve um avanço significativo no período de 2010 a 2013, comprovado com o aumento de 03 mestres em formação específica em Ciências da Religião e 02 doutores em áreas afins. Isso colabora para a qualidade do curso com a qualificação e aperfeiçoamento dos docentes que atuam no curso. Nesse período ainda um docente obteve a liberação para o doutoramento e está em fase de conclusão de sua tese no semestre 2013.2.

#### **4.2.3 Reunião com os discentes do curso de Ciências da Religião**

Esta etapa da avaliação teve como objetivo ouvir os estudantes sobre as condições de funcionamento do Campus e da oferta do curso de Ciências da Religião. Foi realizada uma reunião com uma representação de 13 estudantes do curso, a qual foi conduzida em conformidade com um roteiro de avaliação *in loco*, considerando os seguintes aspectos:

coordenação administrativa e pedagógica; atividades acadêmicas; processo ensino-aprendizagem; instalações (físico-estruturais) e equipamentos. Os itens a seguir apresentam a opinião dos estudantes quanto aos aspectos avaliados.

#### **4.2.3.1 Coordenação administrativa e pedagógica**

Em relação à direção do Campus de Natal o contato é pouco. Só em colegiado e convite para evento é que acontece esse contato. Isso se dá, segundo os alunos, devido à distância do curso de Ciências da Religião dos outros cursos o que em breve será modificado tendo em vista a integração de todos os cursos em um só local ainda este ano de 2014.

O vice-diretor é professor do curso e está sempre presente dando sugestões.

A Coordenação do Curso está de parabéns pelos esforços em prol do Curso; destaca-se também sua atuação e atenção dispensada aos discentes, mostrando-se sempre receptiva e aberta ao diálogo. O apoio aos docentes e a interação com toda a equipe técnica-administrativa pela Coordenadora é sentido pelos estudantes do Curso.

O único problema ocorrido foi em relação a matrícula de dois alunos que está em processo de revisão pela PROEG visto que não cumpriram o prazo do sistema e a coordenação está a par para sua resolução.

A direção do Campus de Natal não frequenta muito o Curso de Ciências da Religião e por isso os alunos se sentem isolados, sem interação com os outros cursos da UERN ofertados em Natal o que inclui a falta de informação sobre os eventos que acontecem na própria instituição.

Falta material de expediente como papel e impressora o que já deveria ter sido providenciado.

#### **4.2.3.2 Realização das atividades acadêmicas e o processo ensino-aprendizagem**

O curso prepara pesquisadores do fenômeno religioso e deixa a desejar na formação de professores. O embasamento teórico dos professores é muito bom mas sentem uma diferença na sustentação pedagógica e um abismo entre a educação básica e a universidade. No entanto, acreditam que com o novo projeto PIBID para o curso facilite essa relação e embasamento mais sólido para as ações pedagógicas.

Os alunos citaram a falta de segurança de alguns professores que não são da área de religião.

Alguns alunos que participam como monitores do Projeto de Monitoria têm dificuldades em entender a sua função pois faltou explicação dos professores coordenadores, no entanto, outro grupo de alunos disse que o coordenador do seu projeto de monitoria explicou muito bem o que facilitou a confecção do relatório final e a compreensão maior do objeto de estudo da disciplina em que era monitor.

Há um interesse e realização de atividades diversas que não só as de sala de aula como: grupos de pesquisa, aulas de campo, palestras, PIBID, turismo religioso, espaço sagrado e barco escola.

Em relação à avaliação os alunos mostram a importância de se efetivar o que está no projeto pois ainda há distância nesse processo e precisa de uma revisão em torno da inserção da participação dos alunos visto que é contínua.

As propostas das disciplinas que são divulgadas no PGCC da disciplina apresenta uma certa incoerência no cotidiano.

#### **4.2.3.3 Infraestrutura em geral e os serviços de Biblioteca**

A biblioteca não tem um espaço adequado às discussões e estudos em grupo; o seu espaço é insuficiente para estudos individuais, contando apenas com duas pequenas mesas. Apesar de um acervo excelente, o número de livros ainda é insuficiente para empréstimo e existe um número de livros em caixa por falta de prateleiras para colocá-los, no entanto, está previsto uma reforma no complexo cultural que possibilitará uma sala maior que contemple as solicitações do curso.

Os bebedouros estão em péssimas condições; a qualidade de água fornecida é questionável. Existe um banheiro interditado com um vaso sanitário quebrado, e nos banheiros em geral falta sabão e papel higiênico.

As salas e os demais ambientes estão sempre limpos e agradáveis.

Falta sala para o Centro Acadêmico. Os vigilantes não possuem quaisquer formas de protegerem-se em caso de emergência, visto estarmos em um ambiente adverso, onde entram diversas pessoas a qualquer momento, sem fiscalização alguma. Não há nos ambientes externos às salas, extintores e, alguns existentes estão vencidos.

O transporte para os alunos participarem de eventos da área do curso é insuficiente o que impossibilitou, por exemplo, a participação em evento em Campina Grande já com inscrição paga e trabalhos aprovados.

Os recursos didáticos deveriam ser mais diversificados. Existem apenas 3 datashow para o curso. Falta caixa de som e microfone.

Falta ainda uma lanchonete e mesas no pátio para os alunos poderem ficar na hora do intervalo.

A reprografia oferece bons serviços, o que pode ser considerado uma melhoria no serviço que existia anteriormente.

Os alunos solicitam serviços como dentista, psicólogo para o Campus de Natal como existe no Campus Central.

#### **4.2.4 Reunião com os docentes do curso de Ciências da Religião**

A reunião com os docentes aconteceu na sala de reunião do curso e contou com a presença de 8 professores.

Os itens a seguir demonstram a opinião dos professores:

##### **4.2.4.1 Quanto à direção do Campus**

Não há dificuldades de relacionamento com a direção tendo em vista o Professor Pires, vice-diretor do Campus de Natal, dar aulas no Curso de Ciências da Religião e sempre estar presente.

Em geral a opinião dos professores é de que existe apoio da direção para o curso.

##### **4.2.4.2 Quanto à coordenação pedagógica**

A coordenação tem contribuído para o desenvolvimento do curso, é organizada, cumpre prazos e até resolve situações que estão além da sua função pois é muito comprometida.

##### **4.2.4.3 Quanto à biblioteca**

Embora tenha sido melhorado o acervo nos dois últimos semestres ainda há necessidade de ampliação, diversificação e atualização do acervo à disposição da comunidade.

Ainda em relação à biblioteca, é necessário dotar essa estrutura de um mobiliário adequado que possa minimamente comportar os exemplares à disposição no acervo.

Paradoxalmente, a melhoria do acervo não foi acompanhada de um acréscimo de estantes o que gerou uma sobrecarga de exemplares nas estantes já existentes. Além do que ainda permanecem livros embalados em caixas por falta de espaço físico nas estantes para exposição. Ainda sobre as estantes, as que hoje estão na biblioteca estão fragilizadas pela ação do tempo e algumas com sua estrutura física comprometida.

Ainda não existe, na UERN, uma política de aquisição de periódicos da área de Ciências da Religião.

É necessário também informatizar o sistema de empréstimo e controle do acervo de modo a garantir uma melhor qualidade dos serviços ofertados à comunidade, bem como assegurar um melhor gerenciamento dos empréstimos efetivados. A biblioteca conta com dois terminais de acesso à internet.

#### **4.2.4.4 Quanto à infraestrutura em geral**

O Curso de Ciências da Religião funciona no Complexo Cultural da Zona Norte que fica vizinho ao Presídio o que muitas vezes se configura como um problema devido à fuga dos presos que não tem impossibilitado o curso normal das atividades mas tem causado uma certa apreensão na comunidade acadêmica visto que este presídio comporta cerca de 800 presos.

Em relação às dependências em geral do curso os professores afirmaram estarem em um bom espaço, no entanto, necessitando de algumas modificações como bebedouros, banheiros, espaço da biblioteca, vazamentos no pátio, ampliação de número de datashow, compra de caixa de som e a criação de alguns espaços como: lanchonete com mesas e cadeiras, centro acadêmico, espaço de lazer.

#### **4.2.4.5 Quanto aos laboratórios e suas instalações físicas**

Existe nas instalações do Complexo Cultural um laboratório de informática com 30 terminais conectados à internet. Esse laboratório é utilizado para o desenvolvimento das atividades didáticas ligadas ao curso como disciplinas e atividades de projetos de extensão. Na sala de uso comum da administração existem mais oito terminais de uso para estudantes e bolsistas desenvolverem suas atividades de pesquisa.

#### **4.2.4.6 Quanto aos serviços e condições de acesso à Internet**

Atualmente, do ponto de vista dos terminais existe um quantitativo que atende às demandas do corpo discente e docente, contudo, a qualidade do serviço de internet ainda é precária com uma conexão lenta e bastante instável.

Não existe rede de intranet o que inviabiliza o acesso a sistemas da gestão e administração institucionais.

## **5. RESULTADOS DOS DADOS COLETADOS POR MEIO DA APLICAÇÃO DOS QUESTIONÁRIOS (ELETRÔNICOS) RESPONDIDOS POR PROFESSORES E ESTUDANTES.**

Os questionários eletrônicos foram respondidos por estudantes e professores, no período de agosto a setembro de 2013 num total de 229 questionários, sendo 215 por estudantes e 14 por professores. Os professores e estudantes responderam espontaneamente ao questionário *on line*, haja vista que, na UERN, os segmentos não são obrigados a participarem da avaliação. O entendimento é o de que a avaliação institucional deve pautar-se pelos princípios da participação democrática, da credibilidade e da adesão voluntária.

### **5.1 AVALIAÇÃO QUANTO AO DESEMPENHO DO CORPO DOCENTE NO CURSO**

O desempenho dos docentes no Curso de Ciências da Religião foi avaliado de forma bastante positiva seja pelos estudantes seja pelos próprios docentes. Nas duas situações as avaliações são superiores a nota 7,0, com exceção de um único docente, mas em sua maior parte as avaliações são próximas ou superiores ao conceito 9,0. Existe também uma semelhança nas percepções de docentes e estudantes quanto a esse critério avaliado. Nesse item, a avaliação revela um índice de qualidade na atuação dos docentes, atribuindo uma avaliação bastante positiva e de excelência no corpo profissional que atua no curso.

### **5.2 AVALIAÇÃO DOS COMPONENTES CURRICULARES PELO CORPO DOCENTE**

Na avaliação deste item os resultados apontam que a carga horária destinada aos componentes curriculares, em geral, é suficiente para o cumprimento dos conteúdos previstos.

Em relação à atuação docente é importante destacar que os professores têm se mantido lecionando os mesmos componentes curriculares, o que possibilita uma continuidade e experiência na atuação em disciplinas específicas Além disso, um percentual elevado (78,6) de docentes leciona componentes que têm relação com sua área específica de formação.

Em relação à articulação com outras dimensões da vida acadêmica, os docentes transparecem que existe uma relação muito próxima com a pesquisa, mas que a relação com a

extensão ainda não é uma realidade. Nesse ponto, é preciso discutir internamente estratégias para incentivar ações e atividades de extensão como uma prática inerente também aos processos de ensino no curso.

### **5.3 AVALIAÇÃO DA INFRAESTRUTURA DO CURSO DE CIÊNCIAS DA RELIGIÃO**

Os dados quantitativos dos questionários aplicados com os dois segmentos do curso de Ciências da Religião refletem as mesmas informações já relacionadas na avaliação qualitativa elaborada pelos mesmos segmentos. A infraestrutura é deficiente, sobretudo no item relacionado à biblioteca. Tanto o acervo, quanto o espaço físico são insuficientes, para não dizer precários. É necessário um incremento nesse serviço que é essencial para elevar os índices de qualidade da atividade de formação do curso.

Em relação a outros itens avaliados também docentes e discentes reforçaram avaliações negativas do ponto de vista da disponibilidade de recursos didáticos, do transporte e de equipamentos multimídia.

Em relação aos laboratórios, é necessário ressaltar que o laboratório utilizado é compartilhado com o Complexo Cultural de Natal e em geral seu uso é muito específico para algumas atividades letivas específicas, como o componente: Informática na Educação.

Existem ainda terminais de acesso à internet e computadores para realização de buscas e trabalhos, mas esses computadores não estão em laboratórios propriamente ditos, mas localizados em espaços de acesso comum aos estudantes, como bibliotecas e ilha de acesso na coordenação do curso.

Uma avaliação não muito boa em relação a esse item pode ter relação com problemas que em 2013.1 estavam sendo enfrentados em virtude do licenciamento de funcionário responsável pelo controle do uso dos equipamentos. Com isso, o acesso aos terminais estava comprometido, mas em 2013.2 esse problema foi solucionado com a criação das ilhas na biblioteca e na coordenação.



## 6. DIAGNÓSTICO DO CURSO DE CIÊNCIAS DA RELIGIÃO

### 6.1 IDENTIFICAÇÃO DO CURSO

<b>Curso:</b> Ciências da Religião	<b>Código do Curso:</b> 101920-0
<b>Campus:</b> Natal	<b>Código do Campus:</b>
<b>Turno:</b> Noturno	<b>Titulação:</b> Licenciado
<b>Número de Vagas Iniciais:</b> 46	<b>Semestre:</b> 8
<b>Número Máximo de Estudantes por Turma:</b> 50	
<b>Carga Horária Total do Curso:</b> 3080	
<b>Tempo Máximo de Integralização Curricular:</b> 6 anos	
<b>FONTE:</b> Projeto Pedagógico de Curso	

#### 6.1.1 Ato de criação do curso

Documento: Resolução N° 034/2001 – CONSEPE, de 02 de agosto de 2001

**FONTE:** CONSEPE

#### 6.1.2 Ato de reconhecimento do curso

Ato de Homologação de Reconhecimento do Curso pelo Conselho Estadual de Educação

Data da Homologação 29.11.2006

Data da Publicação no D.O.E : 22.05.2007

Decreto N.º 19.818

Data do Decreto: 21.05.2007

Data da Publicação no D.O.E : 22.05.2007

Ato de Homologação de Renovação de Reconhecimento do Curso pelo Conselho Estadual de Educação

Data da Homologação: 17.08.2012

Data da Publicação no D.O.E : 22.08.2012

Decreto N.º 22.946

Data do Decreto: 28.08.2012

Data da Publicação no D.O.E : 29.08.2012

Prazo de Validade do Reconhecimento do Curso 02 anos

**FONTE:** Documentos oficiais DOE e Conselho Estadual de Educação

### 6.1.3 Projeto pedagógico do curso

De acordo com o documento Diagnóstico do Curso, o Projeto Pedagógico de Curso - PPC está em consonância com as Diretrizes Curriculares Nacionais - DCN do Curso de Ciências da Religião. A coordenação juntamente com os professores discute sobre as DCN.

O PPC é de conhecimento dos corpos docente e discente. Os docentes discutem o PPC e preparam as atividades didático-pedagógicas, levando em consideração o cumprimento dos objetivos nele estabelecidos para a formação dos estudantes. Há uma comissão permanente de acompanhamento e avaliação do curso, a qual promove, geralmente, a cada três anos, uma revisão geral, uma atualização do PPC. Tais atualizações atendem às normas institucionais, às provenientes do Conselho Estadual de Educação - CEE e às da legislação vigente em âmbito nacional.

Nessa perspectiva, o PPC foi atualizado em 2012 para o atendimento à legislação interna da UERN, em especial quanto à Resolução 005/2010 - CONSEPE, que aprova o Regulamento dos Cursos de Graduação – RCG/UERN, bem como à Resolução 15/2011 - CONSEPE que dispõe sobre a distribuição de carga horária docente.

O documento evidencia, portanto, atualizações tais como:

- Ementas de alguns componentes curriculares, e conseqüentemente, seus Programas Gerais dos Componentes Curriculares – PGCC e bibliografias;
- Projetos de ensino, de pesquisa e/ou de extensão;
- Corpo docente, no que se refere à admissão, titulação, regime de trabalho, capacitação docente, dentre outras informações;
- Realização de eventos.

A matriz curricular do curso de 2007 está estruturada com uma carga horária mínima total de 3080 horas-aula, assim distribuídas: as disciplinas de natureza obrigatória, do eixo de formação básica, totalizam 300 horas-aula, a formação epistemológica 960 horas, as da formação pedagógica perfazem uma carga horária de 600 horas-aula, a de Prática como Componente Pedagógico, totalizam 405 horas, e o Estágio com 525 horas. As disciplinas de natureza optativa totalizam 90 horas e as atividades complementares 200 horas.

Os componentes curriculares que se agregam à estrutura curricular objetivam materializar os princípios da formação profissional do/a licenciado/a em Ciências da Religião, que se constituem como aspectos inovadores do processo de articulação entre as dimensões de ensino, pesquisa e extensão.

## 6.2 DADOS SOBRE A COORDENADORA DO CURSO

**Nome da Coordenadora do Curso:** Irene de Araújo van den Berg Silva

**Formação Profissional:** Ciências Sociais – Área de Concentração Cultura e Representações Sociais

**Titulação:** Doutora

**Regime de Trabalho:** DE

**Tempo de Exercício no Magistério Superior:** 10 anos

**FONTE:** PRORHAE

## 6.3 DIAGNÓSTICO QUANTO AO CORPO DISCENTE, DOCENTE E TÉCNICO ADMINISTRATIVO DO CURSO DE CIÊNCIAS DA RELIGIÃO

### 6.3.1 Corpo discente

**QUADRO 1** - Número de vagas, inscritos e demanda no Processo Seletivo Vocacionado – PSV

Ano	Vagas		Inscritos		Relação Candidatos / Vagas	
	Cotista <sup>1</sup>	Não Cotista	Cotista	Não Cotista	Cotista	Não Cotista
2010	23	23	134	49	5,8/1	2,13/1
2011	23	23	112	25	4,86/1	1/1
2012	23	23	71	33	3,08/1	1,4/1
2013	23	23	46	24	2/1	1/1

**FONTE:** SAE

**DATA BASE:** 2013.1

---

<sup>1</sup> Em conformidade com a Lei nº 8.258 de 27 de dezembro de 2002 e publicada no DOE nº 10.398 de 28/12/2002, p.30, que estabelece que as Universidades Públicas Estaduais do Estado do Rio Grande do Norte são obrigadas a reservar, anualmente, cinquenta por cento, de suas vagas, no mínimo, por curso e turno, para estudantes que tenham cursado integralmente os ensinos fundamental e médio em escola pública. Portanto a partir do vestibular 2004 o CONSEPE por meio das Resoluções 042/2003 043/2003 ambas de 08 de dezembro de 2003 iniciou o processo de adequação à Lei 8.258/2002.

**QUADRO 2 - Ingresso do estudante no curso**

Ano	VI	VNI <sup>2</sup>	EX-OFF	OJ	Total
2010	45	07	0	0	52
2011	36	03	0	0	39
2012	46	01	0	0	47
2013	44	04	0	0	48

FONTE: SAE

LEGENDA: VI = vagas iniciais VNI = vagas não iniciais EX-OFF = transferência ex-officio OJ = ingressantes por ordem judicial

**QUADRO 3 - Número de estudantes ingressantes, matriculados e diplomados**

Ano	Estudantes			
	Ingressantes	Matriculados		Diplomados
		1º Semestre	2º Semestre	
2010	52	52	0	23
2011	39	39	0	26
2012	47	47	0	29
2013	48	48	0	02

FONTE: DIRCA

**QUADRO 4 - Número de estudantes atuando em atividades acadêmicas e componentes curriculares em 2013**

Descrição	Variável	Quantidade
Total de estudantes ingressantes no curso, nas vagas iniciais, no ano de referência.	AIVI	48

<sup>2</sup> De acordo com o Art. 87 do Regulamento dos Cursos de Graduação da UERN, Vagas Não Iniciais são decorrentes da aplicação da seguinte fórmula: (...) NVDNID = (NVIC x PM), MR, onde:

I- NVIC = Número de Vagas Iniciais de um Curso de Graduação da UERN, fixado pelo CONSEPE no respectivo processo de autorização de funcionamento;

II- PM = Prazo Médio da duração do curso estabelecido no projeto pedagógico do curso;

III- MR = número de matrículas de estudantes regulares no semestre em curso

Parágrafo Único. O estudante a que se refere o inciso III do Caput deste artigo é aquele que possui vínculo com a UERN por meio de matrícula em componentes curriculares, trancamento de programa, trancamento de programas ou de matrícula.

<b>Descrição</b>	<b>Variável</b>	<b>Quantidade</b>
Total de estudantes ingressantes no curso, por transferência mediante ordem judicial, no ano de referência.	<b>AITJ</b>	0
Total de estudantes do curso com deficiências/dificuldades, no segundo semestre.	<b>DINE</b>	1
Total de estudantes em estágio curricular supervisionado do curso, no segundo semestre.	<b>AECS</b>	39
Total de estudantes participando de atividades de extensão, no segundo semestre.	<b>APAE</b>	20
Total de estudantes bolsista envolvidos em atividades de extensão, no segundo semestre.	<b>AAE</b>	0
Total de estudantes que recebem qualquer tipo de auxílio bolsa, no ano de referência, no segundo semestre.	<b>ABC</b>	1
Total de estudantes participando de atividades de pesquisa, no segundo semestre.	<b>APAP</b>	7
Total de estudantes bolsistas em atividade de iniciação científica (Projetos de Pesquisa), no segundo semestre.	<b>AICC</b>	3
Total de estudantes em Programa Institucional de Monitoria (PIM), no segundo semestre.	<b>APM</b>	3
Total de estudantes que apresentaram trabalhos em eventos acadêmicos, cultural artístico, científico e de gestão, no primeiro semestre.	<b>PEE</b>	6
Total de estudantes com atividade de monografia do curso no segundo semestre.	<b>AAMC</b>	23

**FONTE:** DIRCA

**DATA BASE:** 2013.1

### 6.3.2 Corpo docente

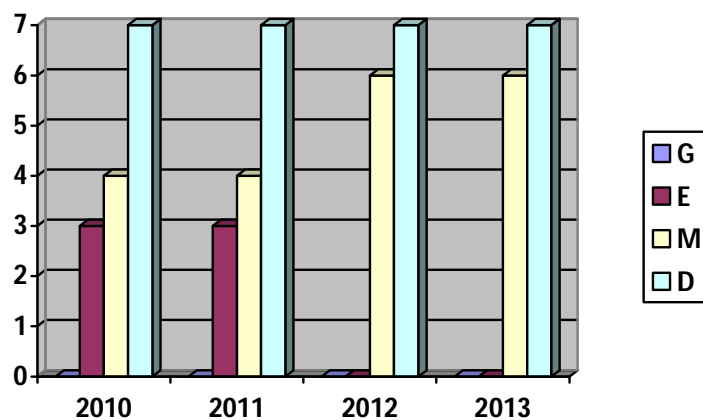
**QUADRO 5-** Número de docentes do departamento por titulação e regime de trabalho

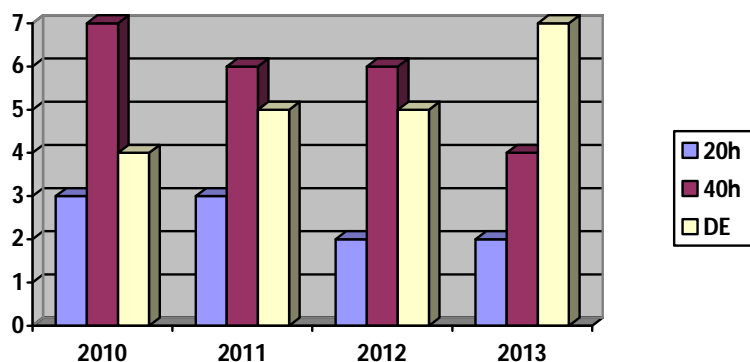
Ano	Titulação				Regime de Trabalho		
	G	E	M	D	20h	40h	40h/DE
2010	0	3	4	7	3	7	4
2011	0	3	4	7	3	6	5
2012	0	0	6	7	2	6	5
2013	0	0	6	7	2	4	7

**FONTE:** Departamento de Ciências da Religião **DATA BASE:** 2013.1

**LEGENDA:** G = Graduação E = Especialista M = Mestre D = Doutor  
 20h = Vinte horas 40h = Quarenta horas 40h/DE = Quarenta horas com dedicação exclusiva

**GRÁFICO 1 – Titulação**

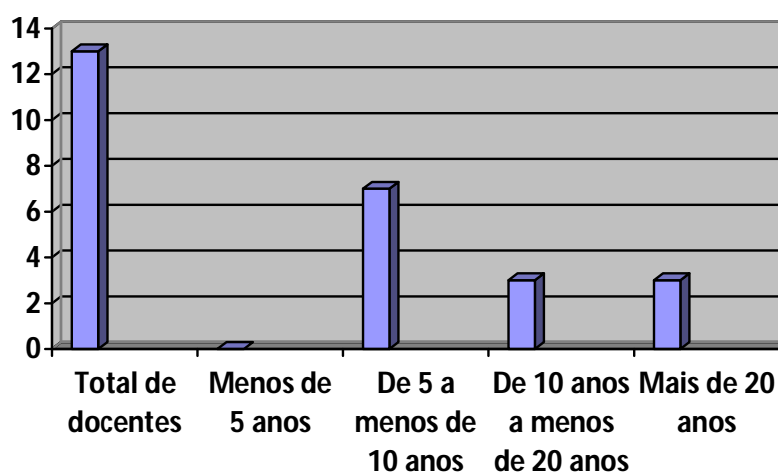


**GRÁFICO 2 – Regime de trabalho****QUADRO 6-** Número de docentes efetivos do departamento por tempo de experiência profissional na docência, na UERN em 2013.1

Total de Docentes	Menos de 5 anos	De 5 a menos de 10 anos	De 10 a menos de 20 anos	Mais de 20 anos
13	0	7	3	3

FONTE: Departamento de Ciências da Religião

DATA BASE: 2013.1

**GRÁFICO 3 – Tempo de serviço**

**QUADRO 7 - Área de formação do corpo docente efetivo**

Docentes do Departamento	Área de Conhecimento	
	Graduação	Pós-Graduação
ÂNGELA CRISTINA FREIRE DIÓGENES RÊGO	Serviço Social	Esp. Metodologia do Ensino Superior Ms. Ciências Sociais
ANTÔNIO JULIO GARCIA FREIRE	Filosofia	Esp. Psicopedagoga Ms. Filosofia Dr. Filosofia (Cursando)
ARACELI SOBREIRA BENEVIDES	Letras	Esp. Alfabetização; Leitura e escrita Ms. Estudos da Linguagem Dr. Educação
DANIEL BEZERRA DE BRITO	Educação Física	Esp. Técnicas desportivas e Psicomotricidade Relacional Ms. Ciências da Atividade Física Dr. Psicopedagoga
GENARO CAMBOIM LOPES DE ANDRADE LULA	Comunicação Social	Ms. Ciências Sociais
IRENE DE ARAÚJO VAN DEN BERG	Ciências Sociais	Ms. Ciências Sociais Dr. Ciências Sociais
JOÃO BOSCO FILHO	Enfermagem	Esp. Ensino e Saúde Ms. Enfermagem e Saúde Pública Dr. Educação
JOÃO MARIA PIRES	Filosofia	Ms. Educação Dr. Educação
JOSÉ CARLOS DE LIMA FILHO	História Comunicação Social	Esp. Ciências da Religião Ms. Ciências da Religião
JOSINEIDE SILVEIRA DE OLIVEIRA	Pedagogia	Ms. Ciências Sociais MS. Ciências da Religião Dr. Educação



Docentes do Departamento	Área de Conhecimento	
	Graduação	Pós-Graduação
MARIA AUGUSTA DE SOUZA TORRES	Letras	Esp. Ciências da Religião Ms. Ciências da Religião
RODSON RICARDO SOUZA NASCIMENTO	Teologia Ciências Sociais	Ms. Ciências Sociais Dr. Educação
WILLIAM DE MACEDO VIRGNIO	Filosofia	Esp. Historiografia Colonial Ms. Educação

**FONTE: Departamento de Ciências da Religião DATA BASE: 2013.1**

**QUADRO 8 - Atividades acadêmicas do corpo docente em 2013.1**

Descrição	Variável	Quantidade
Total de docentes do departamento desenvolvendo atividades de extensão.	DAEX	6
Total de docentes do departamento desenvolvendo atividades de pesquisa, no primeiro semestre.	DAPE	4
Total de docentes do departamento com atividade de orientação de monografia de graduação.	DAM1	9
Total de docentes do departamento com atividade de orientação de monografia de cursos de especialização.	DAM2	0
Total de docentes do departamento com atividade de orientação/coorientação de dissertação de mestrado.	DODM	1
Total de docentes do departamento que coordenam projetos de pesquisa em desenvolvimento na instituição.	DP	4
Total de docentes colaboradores de projetos de pesquisa em parceria com outras IES.	DCPI	2
Total de docentes participando de projetos de pesquisa na instituição.	CPPU	4
Total de docentes do departamento que lecionam na pós-graduação	DPGG	1
Total de docentes do departamento com atividades de monitoria	DMO	5

**FONTE: Departamento de Ciências da Religião DATA BASE: 2013.1**

**QUADRO 9** - Número de disciplinas ministradas por professor efetivo e contrato provisório

Docentes do Departamento	Semestre 2012.2		Semestre 2013.1	
	G	PG	G	PG
ÂNGELA CRISTINA FREIRE DIÓGENES RÊGO	2	-	-	-
ANTÔNIO JULIO GARCIA FREIRE	Liberado para capacitação Doutorado			
ARACELI SOBREIRA BENEVIDES	2	-	3	-
DANIEL BEZERRA DE BRITO	2	-	3	-
GENARO CAMBOIM LOPES DE ANDRADE LULA	3	-	2	-
IRENE DE ARAÚJO VAN DEN BERG	2	-	1	-
JOÃO BOSCO FILHO	3	-	3	-
JOÃO MARIA PIRES	2	-	2	-
JOSÉ CARLOS DE LIMA FILHO	4	-	4	-
JOSINEIDE SILVEIRA DE OLIVEIRA	4	-	3	-
MARIA AUGUSTA DE SOUZA TORRES	3	-	1	-
RODSON RICARDO SOUZA NASCIMENTO	3	-	4	-
WILLIAM DE MACEDO VIRGNIO	3	-	4	-

**FONTE:** Departamento de Ciências da Religião

**ANO BASE:** 2013.1

**LEGENDA:** G = Graduação PG = Pós-graduação

**QUADRO 10** - Total de docentes do departamento afastados para pós-graduação em 2013

Nº de Docentes Lotados no Departamento	Docentes Afastados			
	Mestrado		Doutorado	
	Com Bolsa	Sem Bolsa	Com Bolsa	Sem Bolsa
13	0	0	0	1

**FONTE:** Departamento de Ciências da Religião

**DATA BASE:** 2013.1

### 6.3.3 Corpo técnico-administrativo

**QUADRO 11** - Corpo Técnico Administrativo

<b>Descrição</b>	<b>Variável</b>	<b>Quantidade</b>
Total de técnicos do quadro permanente, no segundo semestre.	<b>TEQP</b>	2
Total de técnicos com contrato provisório, no segundo semestre.	<b>TECP</b>	0
Total de técnicos em regime de 30 horas semanais, no segundo semestre.	<b>TP30</b>	0
Total de técnicos em regime de 40 horas semanais, no segundo semestre.	<b>TP40</b>	2
Total de técnicos envolvidos com as atividades meio (administração e apoio), no segundo semestre.	<b>TAM</b>	2
Total de técnicos envolvidos diretamente com as atividades de ensino, pesquisa e extensão, no segundo semestre.	<b>TAF</b>	0
Total de técnicos com escolaridade de nível médio, no segundo semestre.	<b>TNM</b>	1
Total de técnicos com nível superior, no segundo semestre.	<b>TNS1</b>	1
Total de técnicos com pós-graduação <i>lato sensu</i> (titulação de <i>Especialista</i> ), no segundo semestre.	<b>TNS2</b>	0
Total de técnicos com pós-graduação <i>stricto sensu</i> (Titulação de <i>Mestre</i> ), no segundo semestre.	<b>TNS3</b>	0
Total de técnicos com pós-graduação <i>stricto sensu</i> (Titulação de <i>Doutor</i> ), no segundo semestre.	<b>TNS4</b>	0
Total de técnicos com deficiências/dificuldades, no segundo semestre.	<b>TNE</b>	<b>0</b>

FONTE: Departamento de Ciências da Religião

DATA BASE: 2013.1

## **7. COMENTÁRIOS E RECOMENDAÇÕES**

### **7.1 Para a direção do Campus de Natal**

A direção deve estar mais presente no Curso de Ciências da Religião mesmo estando distante da sede que fica localizada na zona sul tendo em vista a necessidade de ouvir e participar das atividades de todos os cursos e integrar este curso aos demais do mesmo campus.

Assim, sugerimos um cronograma de visita a esse curso e a participação nos eventos e seminário de integração que acontece no início e no final do semestre. Além disso, a direção deverá sempre manter informados os alunos do curso sobre eventos da UERN, principalmente.

### **7.2 Para o departamento do curso**

A coordenação pedagógica faz um bom trabalho com assiduidade e competência. Sugerimos continuar esse trabalho incluindo o seminário que acontece no início e final do semestre letivo com a integração de todos os professores e discussão das disciplinas promovendo a socialização dos conhecimentos veiculados em todo o curso.

Propomos que a coordenação possa verificar junto ao complexo cultural a disponibilização da sala de informática para os alunos nos horários extra sala de aula o que viabilizaria o acesso à internet.

A coordenação deverá enviar ao setor de transporte a demanda do semestre letivo posterior para que possa pleitear o acesso a esse serviço assim como a participação dos alunos em pelo menos um evento relacionado à área do curso e as aulas de campo.

A coordenação pedagógica poderá proporcionar discussões em torno da participação dos doutores em editais de fomento à pesquisa que financiam a aquisição de equipamentos e bolsas para o bom funcionamento do curso.

### **7.3 Para a administração central**

Algumas recomendações são necessárias e estão listadas a seguir:

- 1) Melhoria nas instalações físicas dos banheiros;
- 2) Disponibilidade de material de limpeza e de expediente em número suficiente atendendo às demandas do curso;

- 3) Ampliação do espaço da biblioteca com aquisição de mesas e cadeiras para estudos individuais e em grupo;
- 4) Ampliação e atualização do acervo da biblioteca de acordo com as necessidades dos PGCC das disciplinas;
- 5) Aquisição de impressora a laser;
- 6) Ampliação e modernização da internet;
- 7) Conserto e manutenção das instalações físicas como o vazamento no teto do pátio e compra de lâmpadas que estão localizadas na frente do prédio;
- 8) Disponibilidade de um local para lanchonete;
- 9) Compra de cadeiras e mesas a serem localizadas no pátio do prédio para descanso e lazer do corpo discente;
- 10) Disponibilidade de transporte para atender às necessidades do curso e a participação dos alunos em eventos na área.